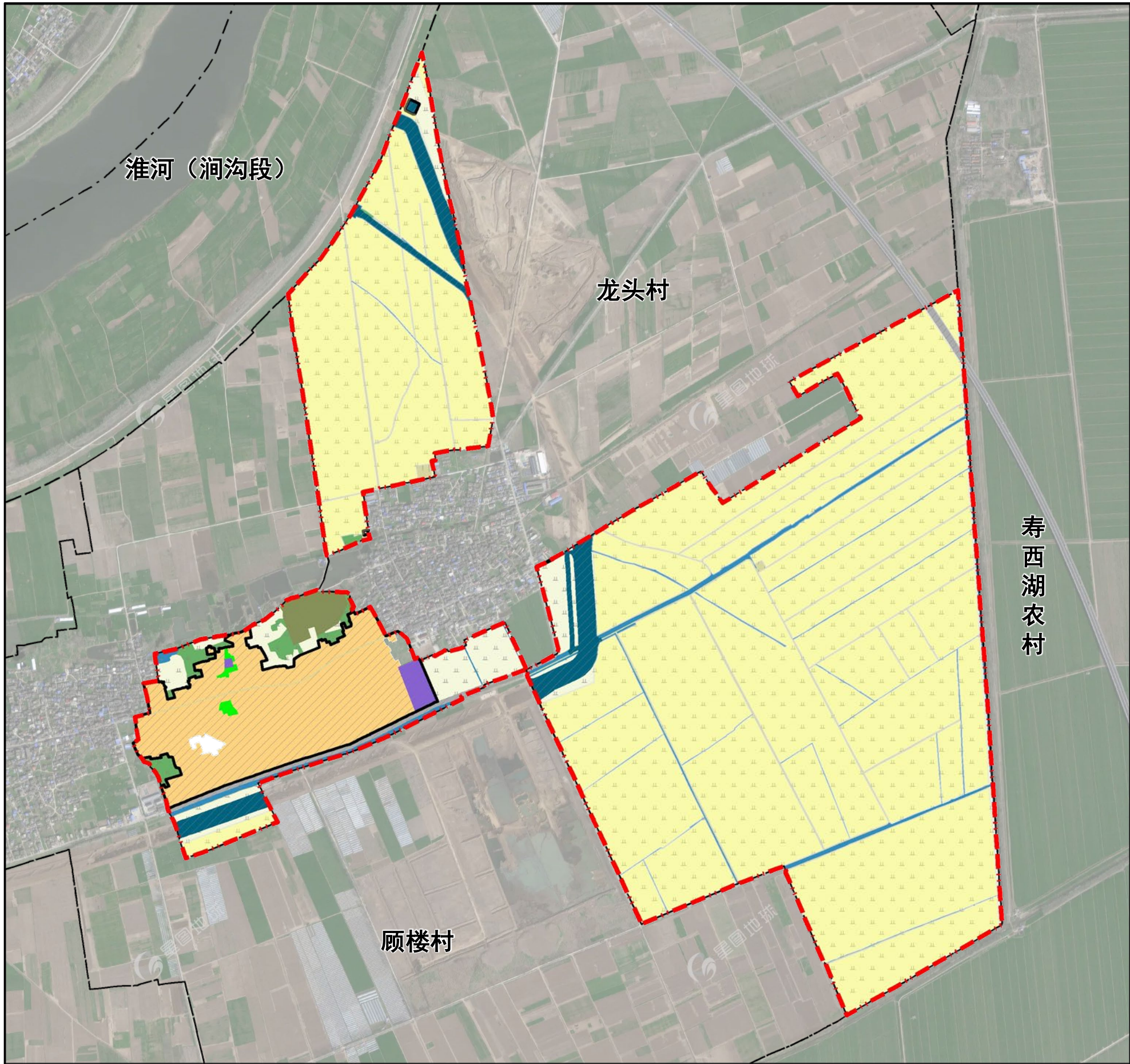


菱角村

寿县润沟镇菱角村村庄规划（2021-2035年）

村域国土空间规划图



村庄在乡镇的位置



风玫瑰比例尺



规划地类	规划基期年	规划基期年	规划目标年	规划目标年	变化量	
	面积 (公顷)	占总面积 比例	面积 (公顷)	占总面积 比例		
国土总面积	433.48	100.00%	433.48	100.00%	0.00	
耕地（01）	362.09	83.53%	350.68	80.90%	-11.41	
林地（03）	0.52	0.12%	3.74	0.86%	3.22	
农业设施建设用地（06）	乡村道路用地（060101）	6.29	1.45%	6.15	1.42%	-0.14
	种植设施建设用地（0602）	0.10	0.02%	0.10	0.02%	0.00
	畜禽养殖设施建设用地（0603）	0.32	0.07%	0.32	0.07%	0.00
	农村宅基地（0703）	38.03	8.77%	38.53	8.89%	0.50
城乡建设用地	居住用地（07）	0.29	0.07%	0.56	0.13%	0.28
	农村社区服务设施用地（0704）	0.29	0.07%	0.56	0.13%	0.28
	工业用地（1001）	0.80	0.18%	0.00	0.00%	-0.80
	仓储用地（11）	0.00	0.00%	1.68	0.39%	1.68
	物流仓储用地（1101）	0.00	0.00%	1.68	0.39%	1.68
	乡村道路用地（060102）	0.45	0.10%	0.45	0.10%	0.00
	公用设施用地（1301-1310，1313）	0.18	0.04%	0.18	0.04%	0.00
	绿地与开敞空间用地（14）	0.00	0.00%	0.53	0.12%	0.53
区域基础设施用地	公园绿地（1401）	0.00	0.00%	0.53	0.12%	0.53
	留白用地（16）	0.00	0.00%	1.33	0.31%	1.33
其他建设用地	村庄范围内（203）的其他用地	11.87	2.74%	0.00	0.00%	-11.87
	特殊用地（15）	0.04	0.01%	3.36	0.77%	3.32
陆地水域（17）	交通运输用地（12）	1.64	0.38%	3.19	0.74%	1.55
	公路用地（1202）	1.64	0.38%	3.19	0.74%	1.55
	公用设施用地（13）	0.00	0.00%	12.33	2.84%	12.33
其他土地（除2301外的23）	水工设施用地（1312）	0.00	0.00%	12.33	2.84%	12.33
	坑塘水面（1704）	0.33	0.08%	0.30	0.07%	-0.03
	沟渠（1705）	10.43	2.41%	9.73	2.25%	-0.69

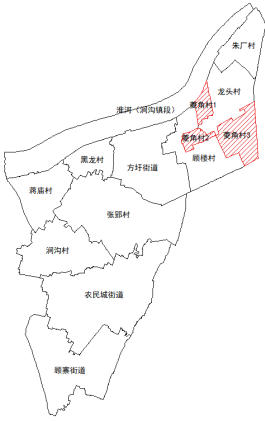
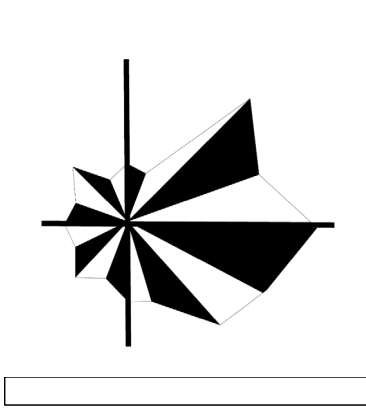
图例



寿县润沟镇菱角村村庄规划（2021-2035年）

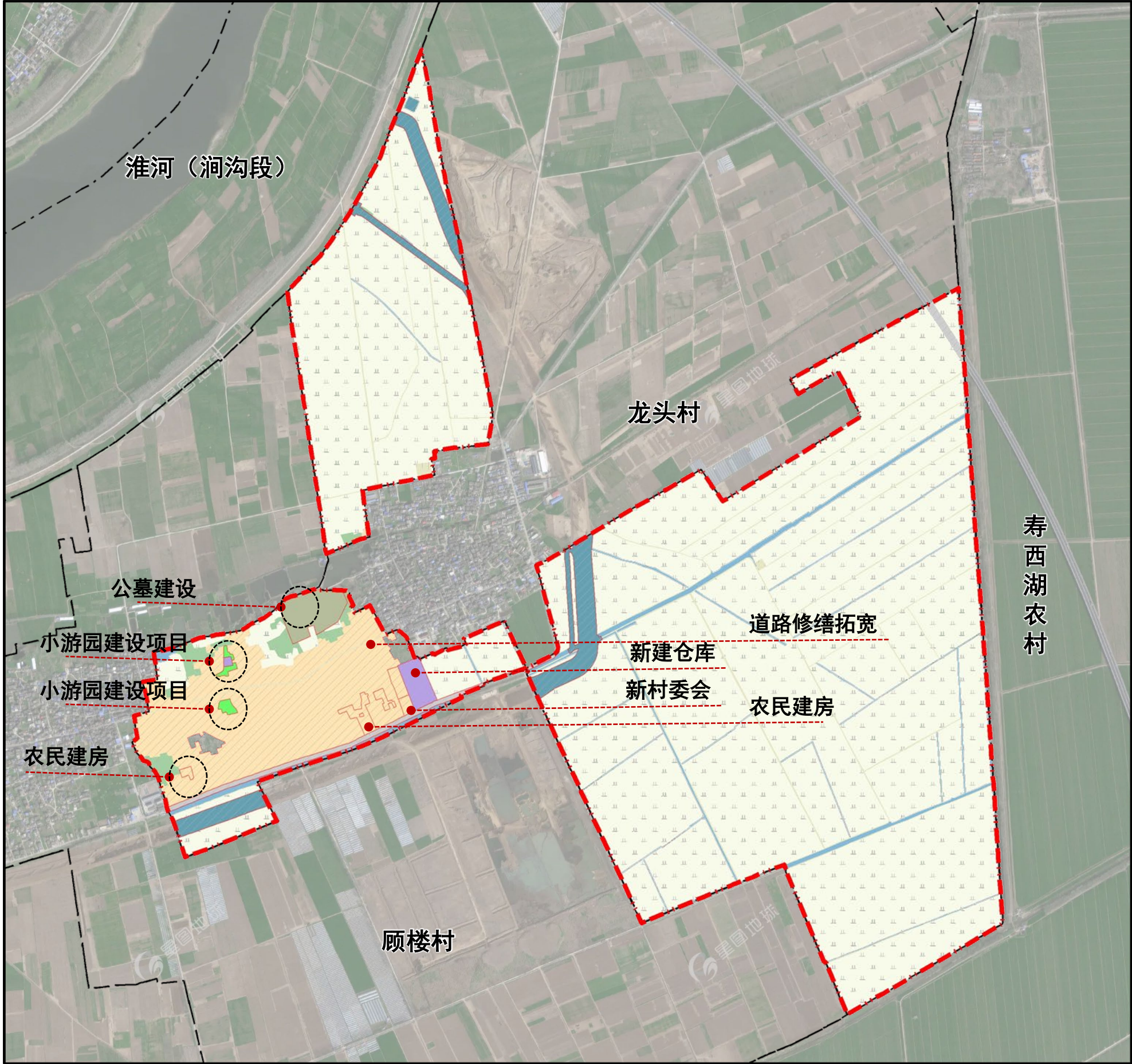
重点区域规划总平面图



村庄在乡镇的位置		风玫瑰比例尺	
	建设控制指引		
指引内容			指引要求
新增宅基地用地界线	综合考虑村庄发展和安置需求，规划期内新安排农村宅基地，用于农民建房		强制性
农房建设	严格按照一户一宅，新建农房宅基地面积不超过160平方米，新建农房不得超过三层		引导性
道路交通	村庄主要道路维持原状，增加道路两边绿化		引导性
公共服务设施	增加活动广场、停车场、游园		引导性
公共空间	结合现状水塘、道路两侧绿地以及宅基地组团绿地		引导性
基础设施	增加公厕及污水处理设施		引导性
图例	<div><div>① 公墓</div><div>② 仓储</div><div>③ 新村委会</div><div>④ 停车场</div><div>⑤ 公厕</div><div>⑥ 广场</div><div>⑦ 新建社区</div><div>⑧ 卫生室</div><div>⑨ 菱角保庄圩</div><div>⑩ 留白用地</div><div>⑪ 小游园</div><div>⑫ 景观水塘</div></div>		

寿县润沟镇菱角村村庄规划（2021-2035年）

重点建设项目（工程）规划图



村庄在乡镇的位置				
----------	--	--	--	--

用途分区管制规则

规划期内在国土空间上进行的各类活动应按照以下规则进行，确需改变用途的，应按照国家及安徽省、淮南市及寿县相关规定，对规划进行调整或修改。涉及永久基本农田、生态保护红线、历史文化保护线等有关控制线的，按照国家和安徽省有关要求进行管控。位于村庄建设边界外的村庄建设用地，在规划期内优先考虑按照实际情况逐步撤并，暂时不能撤并的，应保留现状用地规模和范围，不得扩大。

1.耕地。本村耕地保有量350.68公顷，划定永久基本农田331.97公顷。永久基本农田重点用于粮食生产，高标准农田原则上全部用于粮食生产，一般耕地主要用于粮食和棉、油、糖、蔬菜等农产品及饲草饲料生产，在不破坏耕地耕作层且不造成耕地地类改变的前提下，可以适度种植其他农作物。禁止非农建设和破坏耕作层、改变耕地地类的农业生产活动。

2.园地。本村无园地。

3.林地。本村林地3.74公顷。主要用于生长乔木、竹类、灌木，禁止非农建设。公益林或生态保护红线范围内的林地禁止改变用途。

4.草地。本村无草地。

5.湿地。本村内无湿地。

6.农业设施建设用地。本村农业设施建设用地7.03公顷。主要用于建设为农业生产、农村生活服务的乡村道路用地以及种植设施、畜禽养殖设施、水产养殖设施，禁止非农建设。

7.居住用地。本村居住用地39.09公顷。主要用于村庄住宅及其居住生活配套的社区服务设施建设。

8.公共管理与公共服务用地。本村无公共管理与公共服务用地。

9.公用设施用地。本村公用设施用地12.51公顷。主要用于城乡和区域

基础设施的供水、排水、供电、供燃气、供热、通信、邮政、广播电视、环卫、消防、干渠、水工等设施用地。

10.物流仓储用地。本村物流仓储用地1.68公顷。主要用于物流仓储和战略性物资储备。

11.交通运输用地。本村交通运输用地3.19公顷。主要用于公路以及交通场站等交通运输设施及其附属设施建设。

12.公用设施用地。本村公用设施用地12.51公顷。主要用于城乡和区域基础设施的供水、排水、供电、供燃气、供热、通信、邮政、广播电视、环卫、消防、干渠、水工等设施建设。

13.绿地与开敞空间用地。本村绿地与开敞空间用地0.53公顷。主要用于村庄建设用地范围内的公园绿地、防护绿地、广场等公共开敞空间。

14.特殊用地。本村特殊用地3.36公顷，主要为服务村庄的宗教场所及墓地。

15.留白用地。本村留白用地1.33公顷。待用地性质明确后可按要求使用。在用地性质明确前，按现状地类使用，不得闲置浪费。

16.陆地水域。本村陆地水域10.03公顷，主要为村域内的坑塘水面、沟渠等人工陆地水域。坑塘水面、沟渠禁止非农建设。